



PREMIO FRANCO SOLINAS 2024 FAQ – domande frequenti

1. ***Sul bando è scritto che ogni autore può partecipare con un massimo di due soggetti: se desidero partecipare con due soggetti, è sufficiente una sola iscrizione e un solo versamento per entrambi?***

No. Ciascun soggetto, anche se dello stesso autore, dovrà essere iscritto separatamente, tramite apposita procedura online, con versamento specifico e relativa busta di riferimento contenente la scheda di partecipazione e i CV di autore e eventuali co-autori. Leggere con attenzione il Bando di Concorso in particolare.

2. ***Qualora il mio progetto risultasse tra i progetti Finalisti, posso aggiungere uno o più autori per scrivere la sceneggiatura?***

No: TUTTI GLI AUTORI sia del soggetto (prima fase) che dell'eventuale sceneggiatura (terza/quarta fase), devono essere riportati SULLA SCHEDA DI PARTECIPAZIONE– allegando in busta chiusa anche relativo CV/ nota biografica (come da Bando di Concorso).

Per ogni coautore coinvolto nelle diverse fasi di scrittura, è necessario specificare sulla scheda di partecipazione se è coinvolto per il soggetto e/o per la sceneggiatura, barrando le apposite caselle.

3. ***Sul Bando di Concorso è scritto che nella prima fase è necessario iscriversi con un Soggetto. La Sceneggiatura deve essere comunque già pronta?***

Per essere ammessi al Concorso basta inviare un Soggetto di minimo 10 massimo 20 pagine più un pitch di 10 righe (vedi ART. 5 - MODALITÀ DI PARTECIPAZIONE e ART. 6 – INVIO DEI PROGETTI). È condizione essenziale inviare la scaletta del progetto per i soli Autori dei Progetti Finalisti (si consiglia ai partecipanti di sviluppare le Scalette durante il tempo di selezione del Concorso). La Sceneggiatura dovrà essere elaborata a partire dall'invio della Scaletta. Gli Autori avranno 3 (tre) mesi per scrivere la Sceneggiatura.

4. ***Che cos'è la Scaletta?***

La scaletta è il lavoro preparatorio alla Sceneggiatura, scena per scena, in un minimo di 40 punti.

5. ***Il mio progetto ha già vinto un altro concorso: posso partecipare con questa storia al Premio Solinas?***

NO. Le opere non devono aver vinto precedentemente altri concorsi nazionali e internazionali per scrittura cinematografica e audiovisiva.

6. ***Vorrei partecipare al concorso, ma sono straniero. Posso?***

Sì. La partecipazione è aperta a tutti. Le opere devono essere scritte in lingua Italiana.

7. ***Vivo all'estero e vorrei partecipare al concorso. Come posso spedire la busta?***

Tramite corriere (per poter tracciare la spedizione) a:

Premio Solinas
Via Cerveteri,
14 00183 Roma

Oltre all'indicazione del destinatario, la busta chiusa dovrà essere contrassegnata all'esterno - al posto del mittente e senza indicazione del mittente - dal titolo di partecipazione dell'opera e dal concorso di riferimento:

esempio:

Titolo Progetto Solinas (TPS)“.....”
Concorso: Premio Franco Solinas 2024

8. ***Cosa si intende per originale ed inedito?***

Vedi Art. 2.4 del Bando di concorso.

N.B I progetti devono essere inviati in forma anonima. È l'autore che si assume la responsabilità di inviare un progetto conforme al bando, rispettando l'Art.2 del Bando di concorso. La segreteria del Premio Solinas non può in nessun modo entrare nel merito e consigliare.

9. ***Ho registrato il mio progetto alla SIAE, posso partecipare al Concorso?***

Sì, rispettando la regola descritta all'art. 5.3 del bando, valida per tutti i progetti partecipanti: “gli Autori dovranno creare un titolo da utilizzare esclusivamente per la partecipazione al PREMIO FRANCO SOLINAS”. Leggere con attenzione il Bando di Concorso in particolare **ART. 5 - MODALITÀ DI PARTECIPAZIONE**



PREMIO FRANCO SOLINAS 2024
FAQ – domande frequenti

10. Quale titolo devo inserire nel form di iscrizione, nel bollettino di pagamento, sulla scheda e sulla busta chiusa? (art. 5.3 del bando di concorso)

Il titolo da inserire è quello creato per la partecipazione al PREMIO FRANCO SOLINAS 2024. Solo nella scheda di partecipazione è richiesto anche il titolo originale.

11. Per garantire l'anonimato ed inviare i propri dati in busta chiusa cosa bisogna fare? (art. 6 - invio dei progetti)

Sulla busta chiusa da inviare al concorso:

non riportare il nome e cognome del mittente e al posto del mittente, scrivere il TPS e il concorso di riferimento:

esempio:

Titolo Progetto Solinas (TPS) “.....”

Concorso: Premio Franco Solinas 2024

c) come destinatario riportare (come da bando di concorso): Premio Solinas – Via Cerveteri 14, 00183 Roma

NB il mittente potrà essere indicato unicamente sulla ricevuta postale e/o di ritorno.

Leggere con attenzione ART. 6 – INVIO DEI PROGETTI

12. Nella busta chiusa da inviare al Premio Solinas, tramite raccomandata o corriere, devo inserire anche il Soggetto/Progetto che vado a presentare?

NO. Nella busta chiusa vanno inseriti esclusivamente i seguenti materiali (art. 6 – INVIO DEI PROGETTI):

I. La scheda di partecipazione al concorso, scaricabile dal sito, debitamente compilata in ogni sua parte e sottoscritta dall'Autore e/o tutti gli Autori (in caso di co-Autori) del Soggetto, comprensiva di:

a) titolo di partecipazione (TPS) + titolo originale dell'opera; b) dichiarazione in merito alla titolarità dei diritti d'autore; c) attestazione che il progetto non contravviene ad alcuna norma del Bando e Regolamento, norme automaticamente accettate dai partecipanti all'atto dell'iscrizione;

II. Breve nota biografica o curriculum professionale con la specifica, firmata, dell'autorizzazione al trattamento dei dati personali ai sensi del D.Lgs 196/2003 di tutti gli Autori e del Regista;

Leggere con attenzione ART. 6 – INVIO DEI PROGETTI

13. Posso pagare con bonifico bancario?

NO. È possibile effettuare il pagamento della quota di partecipazione solo tramite c/c postale n. 66994005 intestato a: Associazione Premio Solinas indicando nella causale il titolo dell'opera. Gli estremi del bollettino di pagamento andranno indicati nel form di iscrizione online.

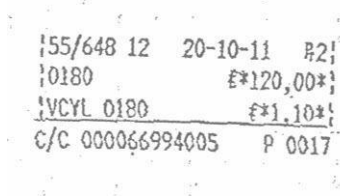
14. Nel Form di iscrizione online si chiede di inserire i codici VCYL e il COD. UFFICIO POSTALE del bollettino di pagamento. Dove li trovo?

Entrambi i codici sono presenti sul timbro del bollettino una volta effettuato il versamento. Il VCYL / VCY è un codice a 4 cifre e il COD. UFFICIO POSTALE è il codice di 5 cifre separate da / (nn/nnn)- vedi esempio



PREMIO FRANCO SOLINAS 2024
FAQ – domande frequenti

ESEMPIO:

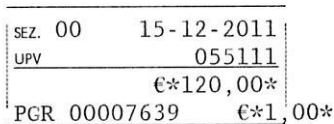


In questo esempio:
VCYL 0180
COD. UFF. POSTALE 55/648

15. Ho pagato con c/c postale ma via internet (online) e non trovo i codici di riferimento richiesti dal form di iscrizione - il VCYL / VCY e COD. UFF. POSTALE - quali codici devo inserire?

Per il codice VCYL o VCY inserire le ultime 4 cifre del codice PGR (oppure TER) riportato sul timbro del bollettino digitale; per il codice COD. UFFICIO POSTALE inserire le ultime 5 cifre del codice UPV, riportato sul timbro del bollettino digitale, nella forma *nn/nnn*:

ESEMPIO:



In questo esempio:
VCYL o VCY 7639
CODICE UFFICIO POSTALE 55/111

PREMIO SOLINAS CONSIGLIA DI LEGGERE CON ATTENZIONE TUTTI GLI ARTICOLI DEL BANDO DI CONCORSO CHE VA SOTTOSCRITTO ATTRAVERSO LA SCHEDA DI PARTECIPAZIONE.

PER DOMANDE SUL CONCORSO, LA SEGRETERIA SARÀ DISPONIBILE NEI GIORNI FERIALI E IN ORARI DI UFFICIO FINO ALLE ORE 17.30.